



CoaguChek® INRange

Beknopte gebruiksaanwijzing

CoaguChek®

1

Gefeliciteerd met uw keuze voor de CoaguChek INRange-meter, een geavanceerd precisie-instrument dat u in staat zal stellen uw bloedstollingstijd eenvoudig en betrouwbaar te meten.

Deze beknopte gebruiksaanwijzing helpt u zowel bij het instellen van uw systeem bij de eerste ingebruikname als bij het voorbereiden en uitvoeren van een meting. De beknopte gebruiksaanwijzing is geen vervanging van de CoaguChek INRange Gebruiksaanwijzing. De gebruiksaanwijzing bevat belangrijke aanwijzingen voor de bediening en aanvullende informatie.

Overzicht

- A Display
- B Terug-toets ←
- C Toets met omhoog/omlaag wijzende pijltjes ▲▼
- D Enter-toets (Aan/Uit-toets) ■
- E Klep van de teststrippengeleider
- F Teststrippengeleider
- G Deksel van het batterijencompartiment
- H Uitsparing voor de codechip
- I USB-poort
- J Flacon teststrips
- K Codechip

4



Codechip plaatsen

- 5 Schuif de codechip, die met iedere verpakking teststrips wordt geleverd, zoals aangegeven in de hiervoor bestemde uitsparing aan de linker zijkant van de meter, tot u duidelijk voelt, dat deze op zijn plaats zit.

De meter aanzetten

- 6 Druk op de Enter-toets ■ om de meter aan te zetten.

7

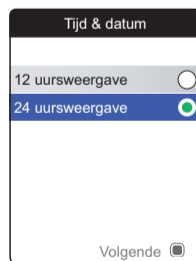


- 13 Gebruik de toets met omhoog/omlaag wijzende pijltjes ▲▼ om de actuele uren in te stellen.

- 14 Druk op de Enter-toets ■ om de uren te bevestigen. Het volgende invoerveld (minuten) wordt gemarkeerd.

- 15 Ga verder met het instellen van de overige velden (jaar, maand, dag). Met de Enter-toets ■ wordt altijd een instelling bevestigd (en het betreffende veld, indien beschikbaar, gemarkeerd), met de Terug-toets ← kunt u teruggaan naar het voorafgaande veld.

6



De meter geeft vervolgens het scherm voor het instellen van de tijdweergave weer.

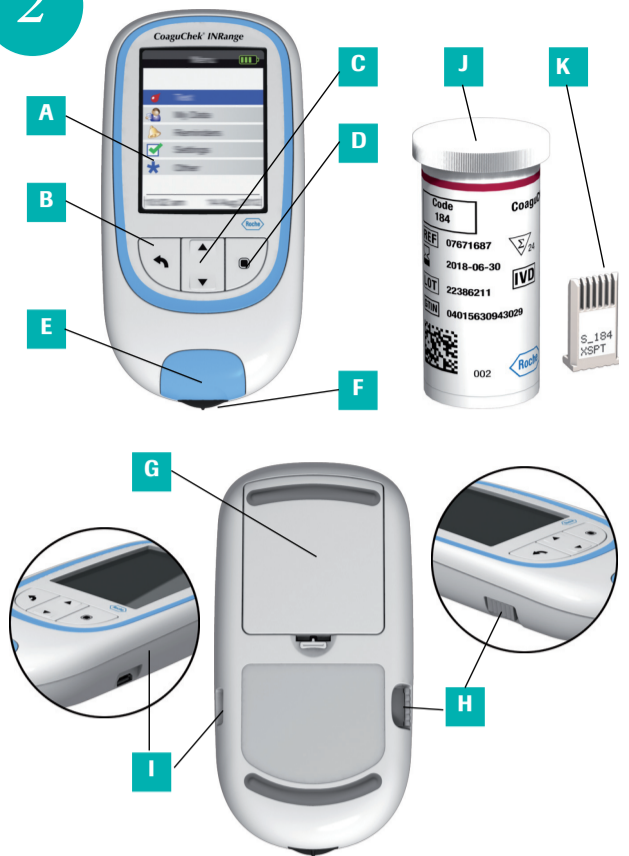
- 10 Gebruik de toets met omhoog/omlaag wijzende pijltjes ▲▼ om de tijdweergave op de display (24 uurs- of 12 uursweergave) te selecteren. De nieuw geselecteerde tijdweergave wordt (blauw) gemarkeerd.

- 11 Druk op de Enter-toets ■ om de selectie te bevestigen, waarna deze door de groene stip wordt aangegeven.

- 12 Druk nogmaals op de Enter-toets ■ om de instelling op te slaan. Vervolgens wordt het scherm voor de instelling van de tijd en de datum weergegeven.

Lees dit eerst

2



5



Instellen voor eerste gebruik

Als u de meter voor de eerste keer aanzet, geeft de meter automatisch het scherm **Taal** weer. De op dit moment gebruikte taal wordt met een groene stip aangegeven.

- 7 Gebruik de toets met omhoog/omlaag wijzende pijltjes ▲▼ om de door u gewenste taal te selecteren. De nieuw geselecteerde taal wordt (blauw) gemarkeerd.

- 8 Druk op de Enter-toets ■ om de selectie te bevestigen, waarna deze door de groene stip wordt aangegeven.

- 9 Druk nogmaals op de Enter-toets ■ om de geselecteerde taal op te slaan.

8



Selecteer de gewenste stollingseenheid (voor het weergeven van uw meetresultaten) als de laatste stap van deze instelprocedure bij de eerste ingebruikname. De op dit moment gebruikte eenheid wordt aangegeven door de groene stip.

- 16 Gebruik de toets met omhoog/omlaag wijzende pijltjes ▲▼ om de door u gewenste eenheid te selecteren. De nieuw geselecteerde eenheid wordt gemarkeerd.

- 17 Druk op de Enter-toets ■ om de selectie te bevestigen, waarna deze door de groene stip wordt aangegeven.

- 18 Druk nogmaals op de Enter-toets ■ om de geselecteerde eenheid op te slaan. Het instellen bij de eerste ingebruikname is nu afgesloten en op de display van de meter wordt het **Hoofdmenu** weergegeven. Voor een compleet overzicht van de instelopties (inclusief instellingen, die geen deel uitmaken van de instellingen bij de eerste ingebruikname) zie de gebruiksaanwijzing.

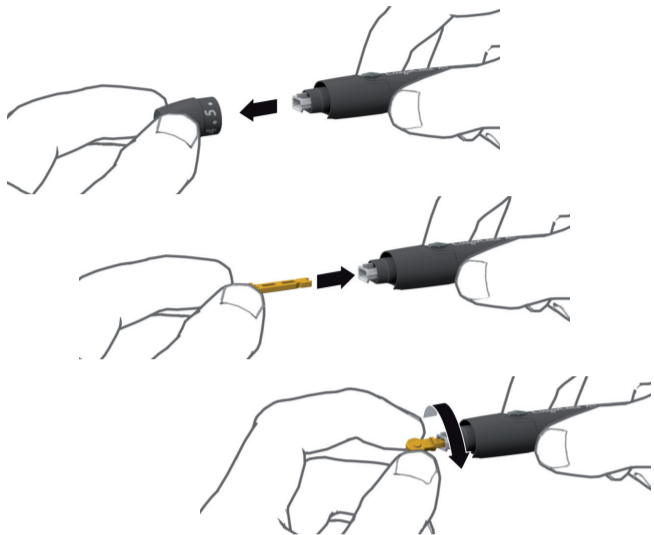
U bent nu gereed om een meting uit te voeren.

9

Hoe u een meting uit moet voeren

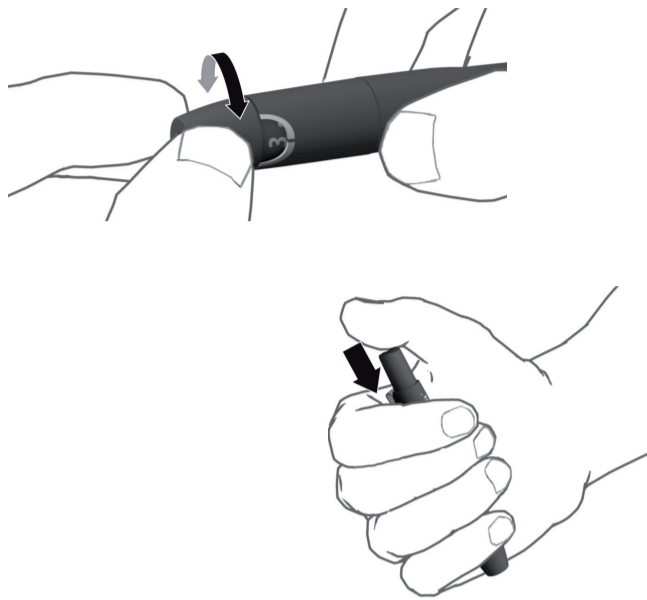
Prikpen voorbereiden

- 1 Verwijder het dopje door dit recht van de prikpen af te trekken.
- 2 Plaats een nieuw lancet. Duw het lancet zo ver in de lancethouder tot het hoorbaar op zijn plaats vastklikt.
- 3 Draai het beschermingskapje van het lancet af.



10

- 4 Plaats het dopje zodanig terug op de prikpen, dat het met een klik wordt bevestigd. Draai het dopje om de gewenste prikdiepte in te stellen.
- 5 Druk de aanspanknop in tot u een klik hoort.



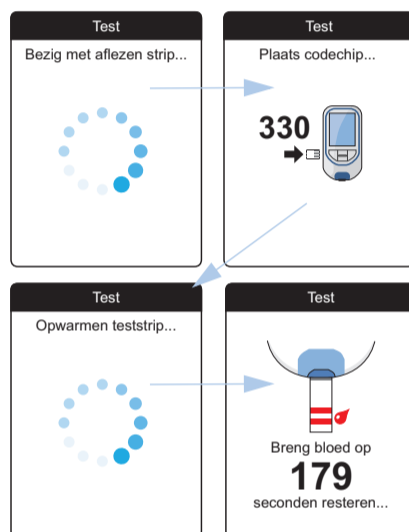
12



Het teststripsymbool geeft aan, dat u nu een teststrip in de meter moet schuiven.

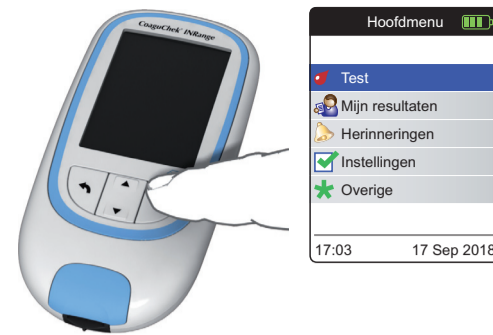
- 5 Neem een teststrip uit de flacon. De flacon teststrips moet direct, nadat hieruit een teststrip is genomen, weer met de dop worden afgesloten.
- 6 Houd de teststrip vast met de opgedrukte belettering, de pijlen en de bloeddruppelsymbolen naar boven.
- 7 Schuif de teststrip in de richting van de opgedrukte pijlen in de teststrippengeleider. Schuif de teststrip zo ver mogelijk in de meter.

13



- Als u de codechip nog niet in de meter heeft geplaatst of als deze niet bij de geplaatste strip hoort, verschijnt op de display de aanwijzing om de juiste codechip te plaatsen.
- Als de controle van de teststrip met succes is voltooid, geeft de meter aan dat de teststrip wordt opgewarmd.
- Als de opwarmprocedure is voltooid, geeft de meter een akoestisch signaal en worden de teststrip- en bloeddruppelsymbolen op de display weergegeven. De meter is gereed om een meting uit te voeren en wacht tot u het bloed binnen 180 seconden heeft opgebracht.

11

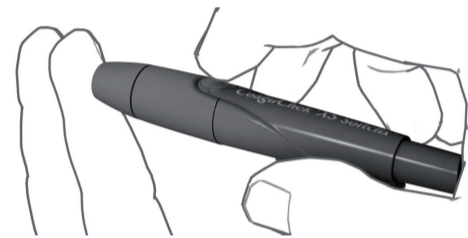


Uitvoeren van een meting

- 1 Was uw handen met zeep en warm water. Droog uw handen goed af.
- 2 Plaats de meter op een vlakke, stabiele ondergrond of houd hem horizontaal in de hand.
- 3 Zet de meter aan door op de Enter-toets te drukken.
- 4 Na het opstarten wordt **Test** geselecteerd en gemarkeerd. Druk op de Enter-toets om de test te starten.

Het is ook mogelijk om de meter door het plaatsen van een teststrip aan te zetten, waardoor de meter – na het voltooiën van de opstartprocedure – direct in de testmodus wordt gebracht.

14

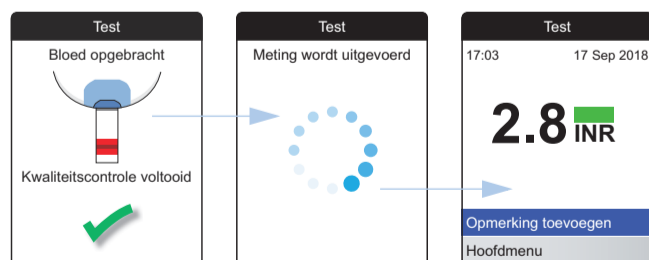


- 8 Verricht nu met de prikpen een vingerprik aan de zijkant van een vingertop door op de gele prikknop te drukken.
 - 9 Masseer uw vinger direct na het prikken zachtjes in de richting van de vingertop tot er zich een bloeddruppel heeft gevormd.
- ⚠ VOORZICHTIG!** Hierbij niet in de vinger drukken of knijpen.
- 10 Breng de **eerste bloeddruppel** direct van de vinger op de halfronde, doorzichtige monsteropbrengzone van de teststrip op.
- ⚠ VOORZICHTIG!** De bloeddruppel moet **binnen 15 seconden** na de vingerprik van de vingertop op de teststrip worden opgebracht. Als het bloed later wordt opgebracht, leidt dit tot onjuiste resultaten, omdat het stollingsproces dan al is begonnen.



Roche

15



Er klinkt er een akoestisch signaal, als u voldoende bloed heeft opgebracht.

De meter voert nu een automatische kwaliteitscontrole uit en start de stollingsmeting.

Het resultaat wordt in de door u bij het instellen van de meter geselecteerde eenheid weergegeven en automatisch in het geheugen opgeslagen.

De meting is nu voltooid.

16

Symbolen op de display

Symbol	Betekenis	Symbol	Betekenis
	Capaciteit van de batterijen		Afspraak-symbool
	Bluetooth logo (draadloze gegevensoverdracht)		Opmerking-symbool
	USB-symbool (gegevensoverdracht via een kabel)		Upload-symbool
	Test-symbool		Keuzerondje (uit/aan)
	Mijn resultaten-symbool		Waarschuwing-melding
	Herinnering-symbool		Foutmelding
	Instellingen-symbool, geselecteerde optie		Onderhouds-melding
	Overige-symbool		Informatiemelding
	Medicatie-symbool		

CE 0123

COAGUCHEK en SOFTCLIX zijn merken van Roche.

©2016-2018 Roche Diagnostics GmbH

Roche Diagnostics GmbH
Sandhofer Strasse 116
68305 Mannheim, Germany

www.roche.com
www.coaguheck.com
www.poc.roche.com

0 7463936001 (02) 2018-03 NL