



ACCU-CHEK, ACCU-CHEK MOBILE, ACCU-CHEK SMART PIX, ACCU-CHEK 360°, ACCU-CHEK CONNECT en FASTCLIX zijn merken van Roche.

CONTINUA, de CONTINUA-logo's en CONTINUA CERTIFIED zijn handelsmerken, dienstmerken of certificeringsmerken van de Continua Health Alliance. CONTINUA is een geregistreerd handelsmerk in sommige, maar niet alle landen waar dit product wordt gedistribueerd.

De USB-IF-logo's zijn handelsmerken van Universal Serial Bus Implementers Forum, Inc.

© 2017 Roche Diabetes Care

Roche Diabetes Care GmbH
Sandhofer Strasse 116
68305 Mannheim, Germany

www.accu-chek.com

ACCU-CHEK®

ACCU-CHEK® Mobile

Roche

Gebruiksaanwijzing en beknopte gebruiksaanwijzing

Systeem voor de bepaling van bloedglucose



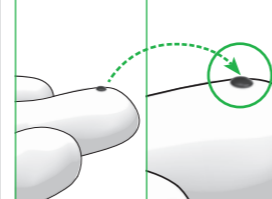
ACCU-CHEK®

⚠ BELANGRIJKE AANWIJZINGEN VOOR BLOEDGLUCOSEMETINGEN

Een verkeerd uitgevoerde bloedglucosemeting kan tot onjuiste meetresultaten en hierdoor tot onjuiste beslissingen met betrekking tot de behandeling leiden, waardoor er ernstige schade aan de gezondheid kan worden toegebracht. **Volg** hierom de aanwijzingen voor een juiste uitvoering van de bloedglucosemeting zorgvuldig op.

Goed

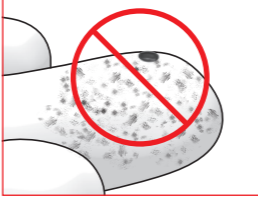
1  Vlak voor de bloedglucosemeting: Was uw handen met warm water en zeep en spoel ze goed af om zichtbare- en onzichtbare sporen van achtergebleven glucose van b.v. eten of drinken te verwijderen. Droog uw handen goed af met een schone doek.

2  Gebruik altijd een verse, volledig gevormde bloeddruppel.

3  Breng de bloeddruppel **uitsluitend** in het midden van het testveld op. Raak het testveld, dat tussen de afstandshouders op de meettip van de cassette ligt, uitsluitend met de bloeddruppel aan. Raak de afstandshouders hiertoe slechts licht met de vinger en zonder druk uit te oefenen aan. Houd de vinger zo stil mogelijk.

4  Breng het bloed, **direct** nadat de bloeddruppel zich heeft gevormd, op het testveld op. Haal de vinger van de testcassette weg zodra het akoestische signaal klinkt en *Meting loopt* op de display wordt weergegeven. **Opmerking:** Akoestische signalen kunt u alleen horen als deze ingeschakeld zijn. Zie *Geluid instellen* in de gebruiksaanwijzing.

Fout

 Voer **geen** bloedglucosemeting uit, als de prikplaats ongewassen, vuil of kleverig is (b.v. door achtergebleven glucose van eten of drinken).

 Voer **geen** bloedglucosemeting uit met een uitgesmeerde of uitgelopen bloeddruppel. Smeer de bloeddruppel **niet** uit op het testveld.

 Druk de vinger **niet** op het testveld, dat tussen de afstandshouders op de meettip van de cassette ligt. Vermijd onrustige of trillende bewegingen.

 **NIET WACHTEN!** Wacht **niet** met het opbrengen van de bloeddruppel op het testveld. Raak de afstandshouders **niet** meer met uw vinger aan nadat het akoestische signaal heeft geklonken en *Meting loopt* op de display wordt weergegeven.

Toelichting

Een verkeerd uitgevoerde bloedglucosemeting kan tot onjuist verhoogde meetresultaten leiden en als gevolg hiervan tot toediening van een te grote hoeveelheid insuline. Voor onjuist verhoogde meetresultaten bestaan de volgende oorzaken:

- De vingers zijn ongewassen, vuil of kleverig.
- Als de bloeddruppel op de vinger uitloopt of als de bloeddruppel op het testveld wordt uitgesmeerd, wordt het risico van een verontreiniging van het testveld verhoogd (b.v. door achtergebleven glucose van eten of drinken).
- De vinger wordt op het testveld gedrukt.
- Onrustige of trillende bewegingen tijdens de bloedglucosemeting.
- De bloedglucosemeting wordt niet onmiddellijk uitgevoerd of de afstandshouders worden te lang met de vinger aangeraakt. Let op het akoestische signaal. Het akoestische signaal helpt u bij het verkrijgen van een betrouwbaar meetresultaat.

ACCU-CHEK® Mobile

Roche

Beknopte gebruiksaanwijzing

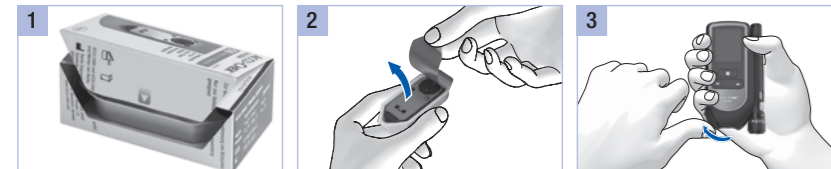
Om te beginnen



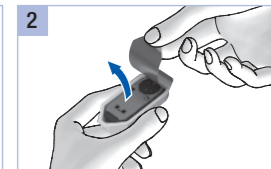
- 1** Prikknop (spannen en prikken)
- 2** Aan/Uit- en Enter-toets
- 3** Omlaag-/Omhoog-toetsen
- 4** Weergavevenster van het aantal nog beschikbare lancetten
- 5** Hendeltje om een nieuw lancet gereed te maken
- 6** Draaibaar dopje voor het instellen van de prikdiepte
- 7** Afdekkapje dicht (rechtsonder: geopend)
- 8** Testveld (op de meettip van de cassette in gereedheid gebracht voor de meting)
- 9** Lancettenhouder
- 10** Ontgrendelingsknop voor het afnemen van de prikpen
- 11** Ontgrendelingsknop voor het openen van de deksel van het cassettecompartiment
- 12** Afdekkapje
- 13** Testcassette
- 14** Afstandshouders

- **De meter en de prikpen zijn uitsluitend bedoeld voor persoonlijk gebruik!** Ze mogen uitsluitend worden gebruikt voor bloedglucosemetingen bij één en dezelfde persoon. Als de meter of de prikpen ook door anderen, met inbegrip van familieleden, wordt gebruikt of als zorgverleners deze meter voor het verrichten van bloedglucosemetingen of deze prikpen voor het verkrijgen van bloed bij meerdere personen gebruiken, bestaat het risico van overdracht van infecties.
- Deze beknopte gebruiksaanwijzing is geen vervanging van de uitgebreide gebruiksaanwijzing van uw Accu-Chek Mobile-systeem voor de bepaling van bloedglucose. De in de gebruiksaanwijzing en de in de bijsluiters van de testcassette weergegeven veiligheidsaanwijzingen dienen absoluut in acht te worden genomen.

1. Systeem voor de bepaling van bloedglucose in gebruik nemen



Open de verpakking van de testcassette bij de perforatie. Neem de kunststofverpakking eruit.



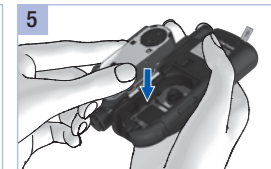
Neem de nieuwe testcassette uit de kunststofverpakking.



Open het afdekkapje.



Schuif de knop voor het ontgrendelen van de deksel van het cassettecompartiment in de richting van de pijl naar boven.



Plaats de testcassette in de meter. Druk de deksel van het cassettecompartiment dicht. Sluit het afdekkapje.



Trek de beschermende folie van de batterijen naar achteren uit de meter. Trek de beschermende folie van de display af.



Druk ca. 2 seconden op  tot de meter wordt ingeschakeld.



Selecteer met   een taal (geel gemarkeerd). Druk op .



Druk op .

2 Prikpen voorbereiden



Trek het dopje van de prikpen.



Plaats de nieuwe lancettenhouder, met het witte uiteinde eerst, in de prikpen.



Verwijder de lancettenhouder **niet**, voordat alle 6 lancetten zijn gebruikt.



De lancettenhouder is juist in de prikpen geplaatst, als deze zich volledig in de prikpen bevindt en alleen de uitstekende rand ervan nog aan de voorkant van de prikpen uitsteekt.



Plaats het dopje weer op de prikpen.

Het dopje is goed geplaatst, als het tot de aanslag is aangeschoven en hoor- en voelbaar is bevestigd.

Alleen als de lancettenhouder zich volledig in de prikpen bevindt, kan het dopje gemakkelijk tot de aanslag op de prikpen worden geplaatst. Gebruik geen kracht om het dopje op de prikpen te plaatsen. Het dopje en de prikpen kunnen hierdoor beschadigd worden. Corrigeer in plaats hiervan de plaatsing van de lancettenhouder.



Draai het dopje tot de gewenste prikdiepte op de markering staat.

Tip: Begin het verkrijgen van bloed met een gemiddelde prikdiepte, b.v. 3.



Nieuw lancet gereed maken voor gebruik: maak de prikpen gereed voor de volgende vingerprik.

Beweeg het hendeltje  in richting **A** en vervolgens weer terug in richting **B**.

3 Uitvoeren van een bloedglucosemeting

Voordat u een bloedglucosemeting uitvoert: raadpleeg de belangrijke aanwijzingen voor bloedglucosemetingen.



Was uw handen met warm water en zeep en spoel ze goed af.



Droog uw handen vóór het verkrijgen van een bloeddruppel goed af met een schone handdoek.



Open het afdekkapje.



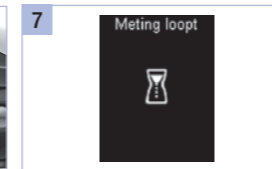
Druk de prikpen stevig op de geselecteerde prikplaats.



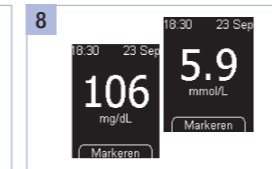
Druk de prikknop geheel in.



Raak het testveld tussen de afstandshouders op de meettip van de cassette **uitsluitend** in het midden met de bloeddruppel aan. Houd de vinger hiertoe slechts lichtjes tegen de afstandshouders.



Haal de vinger van de testcassette weg, zodra *Meting loopt* op de display wordt weergegeven.



De meting is na ca. 5 seconden voltooid. Lees het meetresultaat af en sluit het afdekkapje.

Customer Service

België
Tel: 0800-93626 (Accu-Chek Service)
www.accu-chek.be

Nederland
Tel. 0800-022 05 85 (Accu-Chek Diabetes Service)
www.accu-chek.nl

Datum van uitgifte: 2017-02



ACCU-CHEK, ACCU-CHEK MOBILE en FASTCLIX zijn merken van Roche.

© 2017 Roche Diabetes Care

Roche Diabetes Care GmbH
Sandhofer Strasse 116
68305 Mannheim, Germany
www.accu-chek.com